



Manual de Usuario

Control Inalámbrico

RG10B(B)/BGEF



AVISO IMPORTANTE:

Le agradecemos la compra de nuestro aparato de aire acondicionado. Lea detenidamente este manual antes de instalar o poner en marcha la unidad de aire acondicionado.

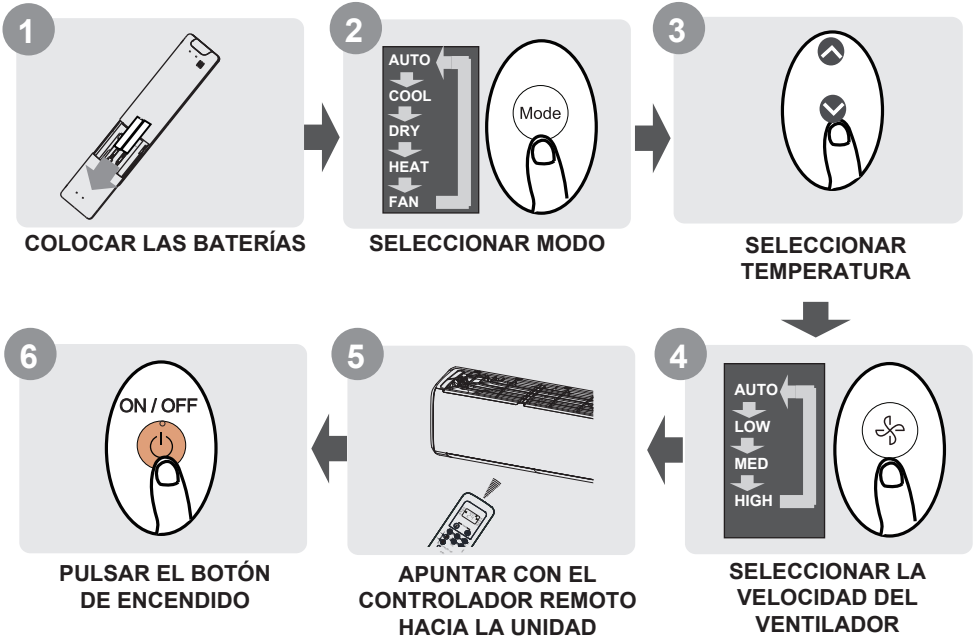
Índice

Especificaciones del controlador remoto.....	03
Funcionamiento del controlador remoto.....	05
Botones y funciones.....	04
Indicadores de pantalla remota.....	06
Cómo utilizar las funciones básicas.....	07
Cómo utilizar las funciones avanzadas.....	10

Especificaciones del controlador remoto

Modelo	RG10B(B)/BGEF
Tensión nominal	3 V (2 baterías secas R03/LR03)
Alcance de recepción de la señal	8 m
Medio ambiente	-5 °C~60 °C

Guía de inicio rápido



¿NO LE QUEDA CLARO PARA QUÉ SIRVE UNA FUNCIÓN?

Consulte las secciones **Cómo utilizar las funciones básicas** y **Cómo utilizar las funciones avanzadas** de este manual para obtener una descripción detallada de cómo utilizar su aire acondicionado.

AVISO IMPORTANTE

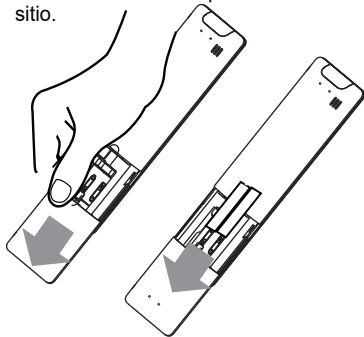
- El diseño de los botones de su unidad puede diferir ligeramente del ejemplo mostrado.
- Si la unidad interior no dispone de una función determinada, pulsar el botón de dicha función en el controlador remoto no tendrá ningún efecto.
- Cuando existan grandes diferencias entre el "Manual del controlador remoto" y el "MANUAL DE USUARIO" en la descripción de las funciones, prevalecerá la descripción del "MANUAL DE USUARIO".

Funcionamiento del controlador remoto

Colocar y cambiar las baterías

Su unidad de aire acondicionado puede venir con dos baterías (en algunas unidades). Coloque las baterías en el controlador remoto antes de utilizarlo.

1. Deslice la tapa trasera del controlador remoto hacia abajo, dejando al descubierto el compartimento de las baterías.
2. Inserte las baterías, prestando atención a que los extremos (+) y (-) de las baterías coincidan con los símbolos del interior del compartimento de las baterías.
3. Vuelva a colocar la tapa de las baterías en su sitio.



NOTAS SOBRE LAS BATERÍAS

Para un rendimiento óptimo del producto:

- No mezcle pilas nuevas y usadas ni diferentes tipos de pilas.
- No deje las pilas en el controlador remoto si no piensa utilizar el dispositivo durante más de 2 meses.



ELIMINACIÓN DE LAS PILAS

No deseche las pilas como cualquier otro residuo municipal. Consulte la normativa local para desechar correctamente las pilas.

CONSEJOS PARA UTILIZAR EL CONTROLADOR REMOTO

- El controlador remoto se debe utilizar a menos de 8 metros de la unidad.
- La unidad emitirá un pitido cuando se reciba la señal remota.
- Las cortinas, otros materiales y la luz solar directa pueden interferir con el receptor de señales infrarrojas.
- Retire las pilas si el controlador remoto no se va a utilizar durante más de 2 meses.

NOTAS PARA UTILIZAR EL CONTROLADOR REMOTO

El dispositivo deberá cumplir la normativa nacional y local.

- En Canadá, debe cumplir con la normativa CAN ICES-3(B)/NMB-3(B).
- En EE.UU. este dispositivo cumple con el apartado 15 de las normas de la FCC. El funcionamiento está sujeto a las dos condiciones siguientes:

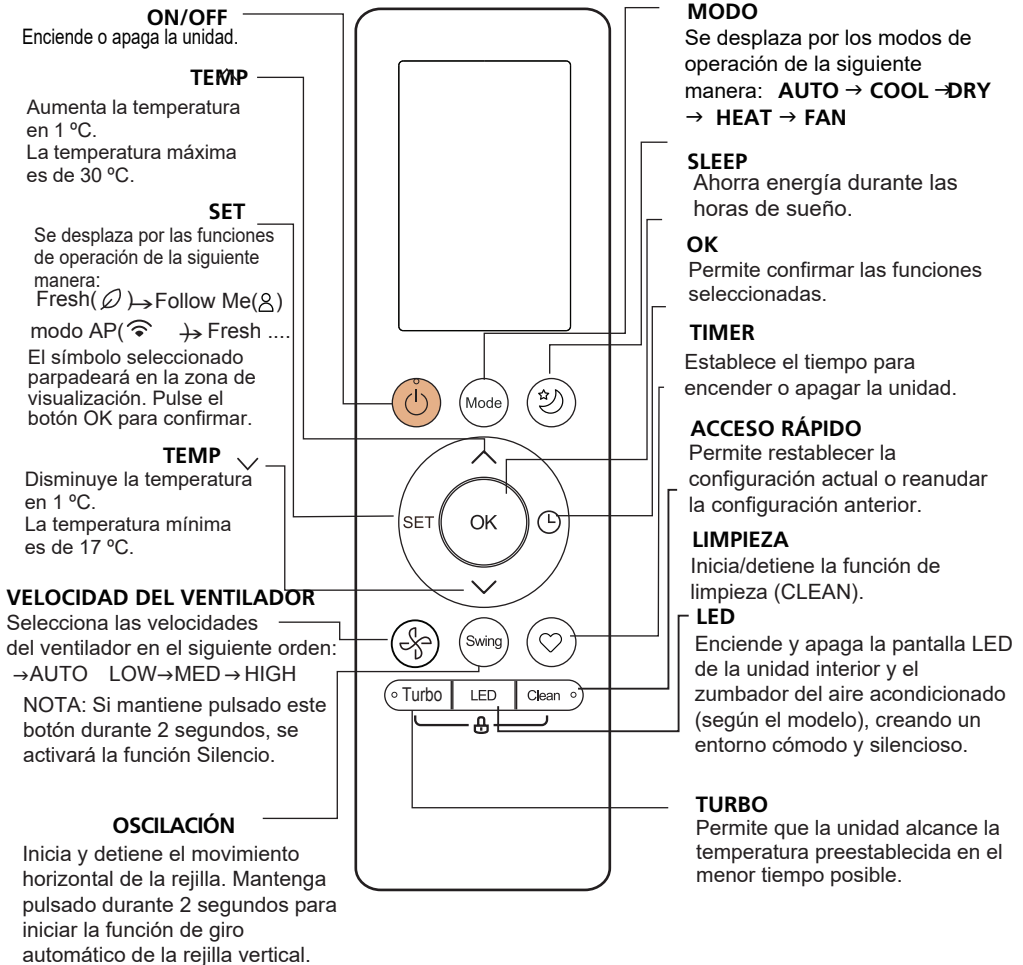
- (1) Este dispositivo no puede causar interferencias perjudiciales, y
- (2) no debe aceptar cualquier interferencia recibida, incluidas aquellas que puedan causar un funcionamiento no deseado.

Este equipo ha sido probado y cumple los límites establecidos para los dispositivos digitales de Clase B, de conformidad con el apartado 15 de las normas de la FCC. Estos límites están diseñados para proporcionar una protección razonable contra interferencias perjudiciales en una instalación residencial. Este equipo genera, utiliza y puede irradiar energía de radiofrecuencia y, si no se instala y utiliza de acuerdo con las instrucciones, puede causar interferencias perjudiciales en las comunicaciones por radio. Sin embargo, no hay garantía de que no se produzcan interferencias en una instalación concreta. Si este equipo causa interferencias perjudiciales en la recepción de radio o televisión, lo cual se puede determinar apagando y encendiendo el equipo, se recomienda al usuario que intente corregir la interferencia mediante una o más de las siguientes medidas:

- Reoriente o reubique la antena receptora.
- Aumente la separación entre el equipo y el receptor.
- Conecte el equipo a una toma de corriente de un circuito distinto al que está conectado el receptor.
- Consulte al distribuidor o a un técnico experto en radio/TV para obtener ayuda.
- Los cambios o modificaciones no aprobados por la parte responsable del cumplimiento podrían anular la autoridad del usuario para utilizar el equipo.

Botones y funciones

Antes de empezar a utilizar su nuevo aire acondicionado, asegúrese de familiarizarse con su controlador remoto. A continuación se indica una breve introducción del controlador remoto en sí. Para obtener instrucciones sobre el funcionamiento de su acondicionador de aire, consulte la sección **Cómo utilizar las funciones básicas** de este manual.



Modelo: RG10B(B)/BGEF((la función FRESH no está disponible)

Indicadores de pantalla remota

La información se muestra cuando se enciende el controlador remoto.

El indicador de **transmisión** se enciende cuando el controlador remoto envía la señal a la unidad interior.



Pantalla del TEMPORIZADOR ENCENDIDO



Pantalla del TEMPORIZADOR APAGADO



Pantalla de la función Silencio

Pantalla de VELOCIDAD DEL VENTILADOR

Muestra la velocidad del ventilador seleccionada:

LOW

MED

HIGH

AUTO

Esta velocidad del ventilador no se puede ajustar en modo AUTO o DRY.



Pantalla de la función FRESH (algunas unidades)
(Sin visualizaciones cuando la función FRESH está activada)



Pantalla del modo de Sleep (modo suspendido)



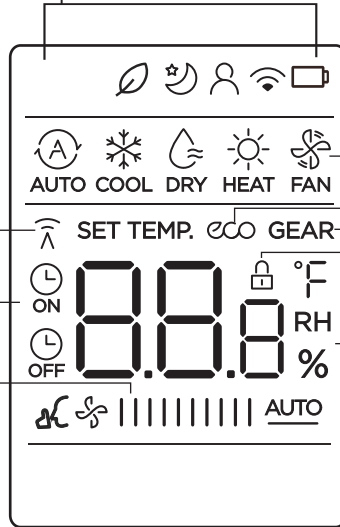
Pantalla de la función Follow me (Sígueme)



Pantalla de la función de control inalámbrico



Pantalla de detección de batería baja (si parpadea)



Pantalla MODO

Indica el modo actual, incluyendo:



Pantalla ECO

No disponible para esta unidad

Pantalla GEAR

No disponible para esta unidad

Pantalla LOCK

Se muestra cuando la función de BLOQUEO está activada.

Pantalla Temperatura/ Temporizador/ Velocidad del ventilador

Muestra la temperatura establecida por defecto, o la velocidad del ventilador o el ajuste del temporizador cuando se utilizan las funciones de ENCENDIDO/APAGADO del TEMPORIZADOR.

•Rango de temperatura:
17-30 °C (20-28 °C)
o (Dependiente del modelo)

•Rango de ajuste del temporizador:
0-24 horas
Esta pantalla está en blanco cuando se opera en modo VENTILADOR.

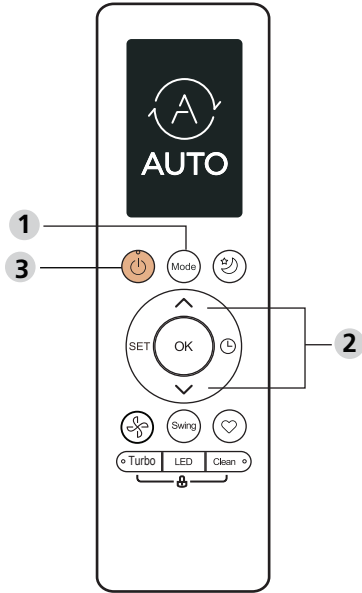
Nota:

Todos los indicadores que se muestran en la figura tienen por objeto una presentación clara. Pero durante la operación actual, solo se muestran en la ventana de visualización los signos de función relativos.

Cómo utilizar las funciones básicas

Operación básica

¡ATENCIÓN! Antes de la operación, asegúrese de que la unidad está enchufada y la energía está disponible.



AJUSTE DE LA TEMPERATURA

El rango de temperatura de funcionamiento para las unidades es de 17-30°C / 20-28 °C. Puede aumentar o disminuir la temperatura establecida en incrementos de 1°C.

Modo AUTO

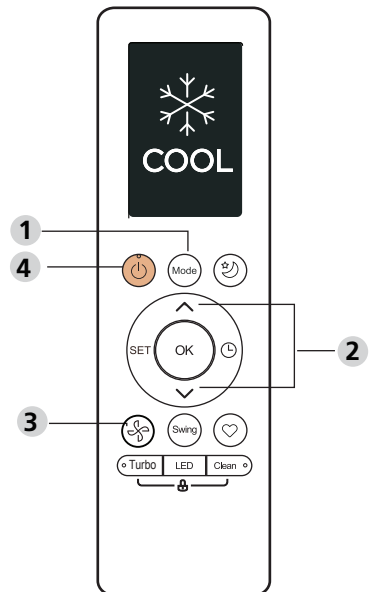
En el modo AUTO, la unidad seleccionará automáticamente la operación de COOL, FAN o HEAT en función de la temperatura establecida.

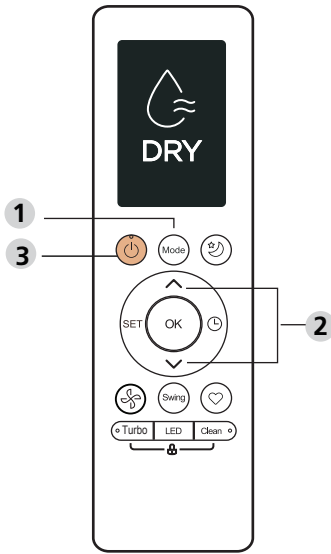
1. Presione el botón MODE para seleccionar AUTO.
2. Establezca la temperatura deseada usando el \wedge modo TEMP o \vee el botón TEMP.
3. Presione el botón ON/OFF para arrancar la unidad.

NOTA: LA VELOCIDAD DEL VENTILADOR no se puede establecer en el modo AUTO

Modo COOL

1. Presione el botón MODE para seleccionar el modo AUTO.
2. Establezca la temperatura deseada usando el \wedge modo TEMP o \vee el botón TEMP.
3. Presione el botón FAN para seleccionar la velocidad del ventilador: AUTO, LOW, MED o HIGH.
4. Presione el botón ON/OFF para arrancar la unidad.





Modo DRY (deshumidificación)

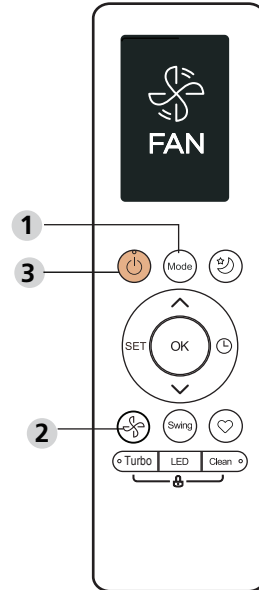
1. Presione el botón MODE para seleccionar DRY.
2. Establezca la temperatura deseada usando el \wedge modo TEMP o \vee el botón TEMP .
3. Presione el botón ON/OFF para poner en

NOTA: Las velocidades del ventilador no se pueden ajustar en modo DRY.

Modo FAN

1. Presione el botón MODE para seleccionar el modo FAN.
2. Presione el botón FAN para seleccionar la velocidad del ventilador: AUTO, LOW, MED o HIGH.
3. Presione el botón ON/OFF para arrancar la unidad.

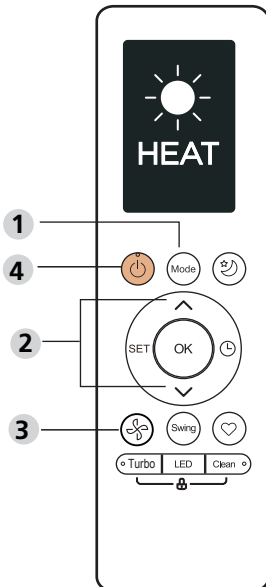
NOTA: No se puede establecer la temperatura en el modo FAN. Como resultado, la pantalla LCD de su control remoto no mostrará la temperatura.



Modo HEAT

1. Presione el botón MODE para seleccionar el modo HEAT.
2. Establezca la temperatura deseada usando el \wedge modo TEMP o \vee el botón TEMP .
3. Presione el botón FAN para seleccionar la velocidad del ventilador: AUTO, LOW, MED o HIGH.
4. Presione el botón ON/OFF para arrancar la unidad.

NOTA: A medida que la temperatura exterior baja, el rendimiento de la función de HEAT su unidad puede verse afectado. En tales casos, recomendamos usar este aire acondicionado junto con otros aparatos de calefacción.



Configuración del TEMPORIZADOR

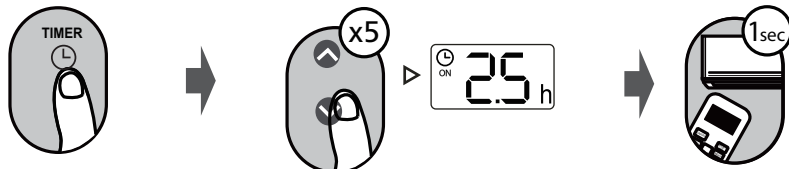
TIMER ON/OFF - Ajuste el tiempo después del cual la unidad se encenderá/apagará automáticamente.

Configuración TIMER ON

Presione el botón TIMER para iniciar la secuencia de tiempo ENCENDIDO.

Presione el botón TEMP arriba o abajo varias veces para establecer el tiempo deseado para encender la unidad.

Apunte el control remoto hacia la unidad y espere 1 segundo; el TIMER ON se activará.

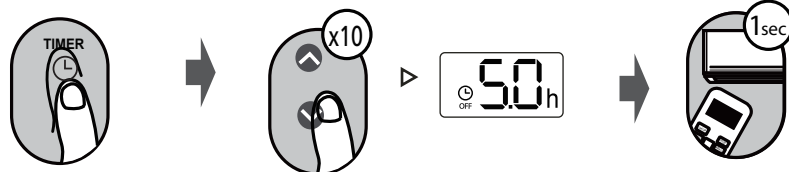


Configuración TIMER OFF

Presione el botón TIMER para iniciar la secuencia de tiempo APAGADO.

Presione botón TEMP arriba o abajo varias veces para establecer el tiempo deseado para apagar la unidad.

Apunte el control remoto hacia la unidad y espere 1 segundo; el TIMER OFF se activará.

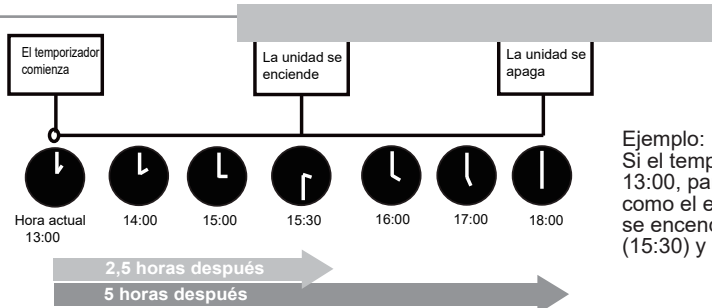
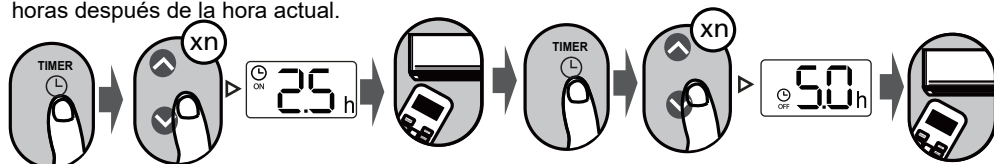


NOTA:

1. Al ACTIVAR o DESACTIVAR el TEMPORIZADOR, el tiempo aumentará en incrementos de 30 minutos con cada pulsación, hasta 10 horas. Después de 10 horas y hasta 24, aumentará en incrementos de 1 hora. (Por ejemplo, presione 5 veces para 2,5 h, y presione 10 veces para 5 h). El temporizador volverá a 0,0 h después de 24.
2. Cancela cualquier función configurando su temporizador a 0,0 h.

CONFIGURACIÓN TIMER ON Y OFF (ejemplo)

Tenga en cuenta que los períodos de tiempo que establece para ambas funciones se refieren a horas después de la hora actual.



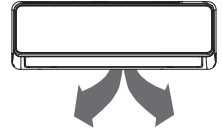
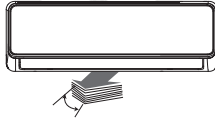
Ejemplo:

Si el temporizador actual marca la 13:00, para ajustar el temporizador como el ejemplo anterior, la unidad se encenderá 2,5 h más tarde (15:30) y se apagará a las 18:00.

Cómo utilizar las funciones avanzadas

Función de oscilación (swing)

Presione el botón Swing



La persiana horizontal se balanceará hacia arriba y hacia abajo automáticamente al presionar el botón Swing. Presione de nuevo para que se detenga.

Mantenga pulsado este botón más de 2 segundos, para activar la función de oscilación vertical de la persiana. (Dependiente del modelo)

Función de ACCESO RÁPIDO

Presione el botón SHORTCUT



Presione este botón cuando el mando a distancia esté encendido, el sistema volverá automáticamente a los ajustes anteriores, incluido el modo de funcionamiento, la temperatura de ajuste, el nivel de velocidad del ventilador y la función de reposo (si está activada).

Si presiona más de 2 segundos, el sistema restaurará automáticamente los ajustes de funcionamiento actuales, incluido el modo de funcionamiento, la temperatura de ajuste, el nivel de velocidad del ventilador y la función de reposo (si está activada).

Función TURBO

Presione el botón TURBO



Cuando selecciona la función Turbo en modo COOL, la unidad soplará aire fresco con la configuración de viento más fuerte para iniciar el proceso de enfriamiento.

Cuando selecciona la función Turbo en el modo de HEAT, para unidades con elementos de calor eléctricos, el HEATER eléctrico activará e iniciará el proceso de calentamiento.

Función CLEAN

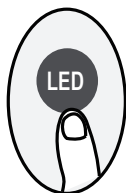
Presione el botón CLEAN



Las bacterias en el aire pueden crecer en la humedad que se condensa alrededor del intercambiador de calor en la unidad. Con el uso regular, la mayor parte de esta humedad se evapora. Al presionar el botón CLEAN, la unidad se limpiará automáticamente. Después de la limpieza, se apagará automáticamente. Al presionar el botón CLEAN a mitad del ciclo, se cancelará la operación y se apagará la unidad. Puede usar la función CLEAN tan a menudo como quiera.

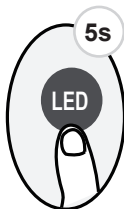
Nota: Solo puede activar esta función en modo COOL o DRY.

Pantalla LED



Presione el botón LED

Presione este botón para encender y apagar la pantalla de la unidad interior.

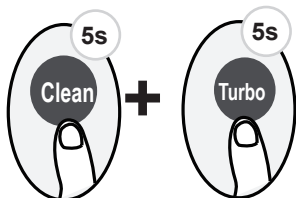


Pulse este botón más de 5 segundos (en algunas de las unidades)

Mantenga pulsado este botón más de 5 segundos, la unidad interior mostrará la temperatura ambiente real.

Presionando más de 5 segundos de nuevo, volverá a mostrar la temperatura de ajuste.

Función LOCK



Presione a la vez el botón CLEAN y el botón TURBO más de 5 segundos para activar la función LOCK.

Los botones no responderán con excepción de estos dos botones, que presionándolos durante dos segundos de nuevo desactivarán el bloqueo.

Función de silencio



Mantenga pulsado el botón de ventilador durante más de 2 segundos para activar/desactivar la función de silencio (en algunas unidades).

Debido al funcionamiento de baja frecuencia del compresor, puede darse el caso de capacidad insuficiente de enfriamiento y calefacción.

Presione el botón ON/OFF, MODE, SLEEP, TURBO o CLEAN mientras está operativo cancelará la función de silencio.

Función FP

Presione este botón 2 veces durante un segundo en el modo de HEAT y ajuste la temperatura de 17 °C/62 °F o 20 °C (para el modelo RG10B10(B)/BGEF).



La unidad funcionará con el ventilador a alta velocidad (mientras el compresor está encendido) y con la temperatura ajustada automáticamente a 8 °C/46 °F.

Nota: Esta función es únicamente para el aire acondicionado de la bomba de calor.

Presione este botón 2 veces durante un segundo en el modo HEAT y ajuste la temperatura a 17 °C/62 °F o 20 °C (para el modelo RG10B10 (B)/BGEF) para activar la función FP. Presione ON/OFF, SLEEP, MODE, FAN y el botón TEMP mientras está en funcionamiento para cancelar esta función.

Función SLEEP

Presione el botón SLEEP

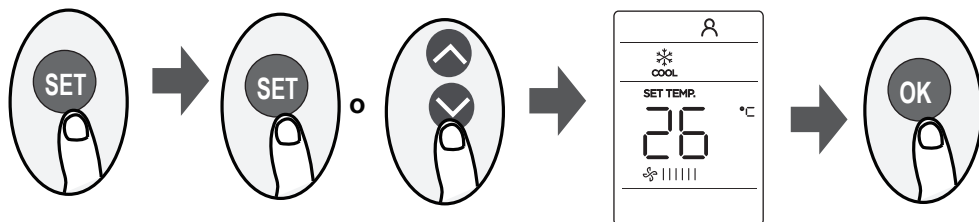


La función SLEEP se utiliza para disminuir la energía mientras duerme (no necesita los mismos ajustes de temperatura). Esta función solo puede activarse mediante control remoto.

Para más información, por favor remítase a “Operación SLEEP” en “MANUAL DEL USUARIO”.

Nota: La función SLEEP no está disponible en modo FAN o DRY.

Función SET



- Presione el botón SET para ingresar a la configuración de la función, luego presione el botón SET o ∇ el modo TEMP o \blacktriangle el botón TEMP para seleccionar la función deseada. El símbolo seleccionado parpadeará en la zona de visualización. Pulse el botón OK para confirmar.
- Para cancelar la función seleccionada, simplemente realice los mismos procedimientos que los anteriores.
- Pulse el botón SET para desplazarse por las funciones funcionamiento de una en una:

*Fresh(\emptyset) > Follow Me(person) \rightarrow AP mode(wifi)

*Si su control remoto tiene el botón FRESH, no puede usar el botón SET para seleccionar la función FRESH.

Función FRESH (\emptyset) (disponible en algunas unidades):

Cuando la función FRESH se inicial, el Ionizador/Recolector de polvo de plasma (en función de los modelos) se activa y ayuda a eliminar el polen y las impurezas del aire.

Función Follow Me (person):

Con la función FOLLOW ME, el mando a distancia puede medir la temperatura en su ubicación actual y enviar esta señal al aire acondicionado cada intervalo de 3 minutos. Cuando se utilizan los modos AUTO, COOL o HEAT, la medición de la temperatura ambiente desde el mando a distancia (en lugar de desde la propia unidad) permitirá que el aire acondicionado optimice la temperatura a su alrededor y garantice la máxima comodidad.

NOTA: Mantenga presionado el botón TURBO durante siete segundos para iniciar/detener la función de memoria de la función Follow Me.

- Si la función de memoria está activada, se muestra durante 3 segundos en la pantalla la palabra «ON».
- Si la función de memoria se detiene, se muestra durante 3 segundos en la pantalla la palabra «OFF».
- Mientras la función de memoria está activada, presionar el botón ON/OFF, cambiar el modo o un fallo de energía no cancelará la función Follow Me.

Función AP (wifi) (disponible en algunas unidades):

Elija el modo AP para configurar una red inalámbrica. Para algunas unidades, no funciona presionando el botón SET. Para entrar en el modo AP, presione continuamente el botón LED siete veces en 10 segundos.

El diseño y las especificaciones están sujetos a cambios sin previo aviso para la mejora del producto. Consulte con el distribuidor o fabricante para más información.

CR266-RG10B(B)



Distribuido por **frigicoll**

OFICINA CENTRAL
Blasco de Garay, 4-6
08960 Sant Just Desvern
(Barcelona)
Tel. +34 93 480 33 22
<http://www.frigicoll.es>
<http://www.midea.es>

MADRID
Senda Gallana, 1
Poligono Industrial Coslada
Coslada (Madrid)
Tel. +34 91 669 97 01
Fax. +34 91 674 21 00
madrid@frigicoll.es